

УДК 630*15

Исмаилова Жыпара Абдыласовна, аспирант,
Ош технологиялык университети,
Жумабаев Мураталы Садыралиевич, изденүүчү,
Жалал-Абад илимий борбору, КР УИА ТБ
E-mail: jypara_ismailova@list.ru

КЫРГЫЗ-АТА МАМЛЕКЕТТИК УЛУТТУК ЖАРАТЫЛЫШ ПАРКЫНЫН ТАБИГЫЙ БИОКӨПТҮРДҮҮЛҮГҮН САКТООДО ЗАРЫЛ БОЛГОН КОМПЛЕКСТҮҮ ИШ-ЧАРАЛАР

Макалада “Кыргыз-Ата” мамлекеттик улуттук жаратылыш паркынын арча токойлорунун биокөптүрдүүлүгүн сактоо жана аларды калыбына келтирүүдө зарыл болгон комплекстүү иш-чаралар көрсөтүлдү. “Кыргыз-Ата” мамлекеттик жаратылыш паркынын токойлуу жерлери деңгээлинен 2200-3500м жана андан бийик чектерде Памир-Алай тоо системасынын жантаймаларында жайгашкан. Улуттук паркынын өсүмдүктөрүн жана жаныбарларын, типтүү токой ландшафтарынын жана уникалдуу жаратылыш эстеликтеринин азыркы абалын сактоо жана изилдөө экологиялык актуалдуу маселелердин бири болуп саналат. Аталган парктын тоолуу токойлору суу коргоочу, сууну жөнгө салуучу, кыртышты, тоо тектерди коргоочу кызмат аткаруусу менен бирге рекреациялык жана инвестициялык чоң мааниге ээ, ошондой эле туруктуу жана ар тараптуу пайдаланууга мүмкүн болгон жаратылыштык биоартүрдүүлүктү сактоо борбору болуп саналат.

Негизги сөздөр: Кыргыз-Ата улуттук паркы, арча токойлору, биокөптүрдүүлүк, рекреация, функционалдык зоналар, убактылуу текшерилүүчү аянттар, токойдун зыянкечтери жана илдеттери.

Исмаилова Жыпара Абдыласовна, аспирант,
Ошский технологический университет,
Жумабаев Мураталы Садыралиевич, соискатель,
Джалал-Абадский научный центр, ЮО НАН КР

НЕОБХОДИМЫЕ КОМПЛЕКСНЫЕ МЕРЫ ПО СОХРАНЕНИЮ ПРИРОДНОГО БИОРАЗНООБРАЗИЯ КЫРГЫЗ-АТИНСКОГО ГОСУДАРСТВЕННОГО НАЦИОНАЛЬНОГО ПАРКА

В статье рассмотрены вопросы сохранения биоразнообразия арчового леса, в котором отражены решения необходимых комплексных мер по сохранению природного биоразнообразия Кыргыз-Атинского государственного национального парка. Государственный природный национальный парк «Кыргыз-Ата», расположен в пределах 2200 – 3700 м над уровнем моря и выше, на склонах горной системы Памиро-Алая Кыргызстана. Сохранение и изучение современного состояния животного и растительного мира, типичных лесных ландшафтов и уникальных памятников природы Государственного природного национального парка «Кыргыз-Ата» является одним из актуальных вопросов экологии. Горные леса государственного природного парка «Кыргыз-Ата» имеют водоохранное, водорегулирующее, почвозащитное, скалозащитное и рекреационное значения, а также являются центром сохранения

биоразнообразия в сочетании с устойчивой инвестиционной привлекательностью и возможностью использования разносторонних рекреационных ресурсов региона.

Ключевые слова: Национальный парк Кыргыз-Ата, арчовые леса, биоразнообразия, рекреация, функциональные зоны, временные пробные площадки, вредители и болезни леса.

Ismailova Zhypara Abdylasovna, graduate student,
Osh Technological University named after M.M. Adyshev,
Zhumabaev Murataly Sadyralievich, applicant,
Jalal-Abad Scientific Center of the South Branch of the National
Academy of Sciences of the Kyrgyz Republic

NECESSARY COMPREHENSIVE MEASURES TO PRESERVE THE NATURAL BIODIVERSITY OF THE KYRGYZ-ATA STATE NATIONAL PARK

The article deals with the issues of conservation of the biodiversity of the juniper forest, which reflects the decisions of the necessary comprehensive measures to preserve the natural biodiversity of the Kyrgyz-Ata State National Park. The state natural national park "Kyrgyz-Ata" is located within 2200 - 3700 m above sea level and above, on the slopes of the Pamir-Alay mountain system of Kyrgyzstan. Preservation and study of the current state of flora and fauna, typical forest landscapes and unique natural monuments of the State Natural National Park "Kyrgyz-Ata" is one of the topical issues of ecology. The mountain forests of the state natural park "Kyrgyz-Ata" have water protection, water regulation, soil protection, rock protection and recreational significance, and are also a center for biodiversity conservation, combined with sustainable investment attractiveness and the possibility of using the diverse recreational resources of the region.

Key words: Kyrgyz-Ata National Park, juniper forests, biodiversity, recreation, functional zones, temporary trial areas, forest pests and diseases

Киришүү. Кыргыз-Ата улуттук паркынын (КАУП) уникалдуу токойлорунун ар кандай факторлордун таасирлеринин өсүшүнөн улам биологиялык көп түрдүүлүгүнүн жаратылыштык деңгээли төмөндөп жаткандыгы байкалат, ошого байланыштуу алардын жаратылыштык функцияларын толук кандуу аткаруу мүмкүнчүлүгү кооптуу абалда турат. Парктын аймагындагы өсүмдүк каптоолорунун негизги ландшафт пайда кылуучу формациясы болуп арча жана бадал токойлору эсептелет. Улуттук парктын токой каптоолорунун аянты 2 975га ды түзгөн болсо, анын 2 629,6 га (88,4%) аянтын арча дарагы ээлеп, анын ичинен дарак сымал арчалардын аянты – 2 460,5 га (82,7 %) жана жапалак арчалардын аянты – 169,1 га (5,7 %) га барабар. Парктын аймагында кездешкен дарак сымал арчалар – жарым шар сымал (655,1 га же 22,0%) жана туркестан (1 805,4 га же 60,7 %) арчалары болуп саналышат. Арча дарактары жаштык топтору боюнча бир кылка эмес таралышкан. Бул токойлордун коргоо ролунун начарлашы аймактагы климаттын өзгөрүүсүнө, жаратылыштык катастрофалардын көбөйүшүнө алып келүүдө. [3,8,10]

Актуалдуулугу. «Кыргыз-Ата» мамлекеттик улуттук жаратылыш паркынын токойду сактоодо жана коргоодо комплекстүү иш чараларды иштеп чыгуу учурдун талабы. Азыркы учурда токой өскөн жерлер, анын ичинде мамлекеттик токой фондунун (МТФ) жерлери гана мамлекеттик менчикте турат, аларды да жарандар ижара шартында пайдалана алышат. Жалпысынан алганда арча токойлорго болгон коркунучтар алардын сакталышына жана жалпысынан райондун экологиялык

коопсуздугуна терс таасирин тийгизет. Ар бир айтылган көйгөйлөрдү өз алдынча жоюуга мүмкүн эмес болгондуктан, аларды биргеликте комплекстүү кароо керек. Арча токойлорго болгон коркунучту жок кылуу боюнча иш-чараларда бардык кызыкдар тараптардын аракеттенүүлөрү абдан маанилүү. Биринчи кезекте, райондук мамлекеттик администрациянын жана айыл өкмөттөрдүн атынан жергиликтүү бийлик органдары, башка райондук мекемелер, өкмөттүк эмес уюмдардын жана жергиликтүү калктын өкүлдөрү ошол проблемаларды алдын-ала талкуулаганда гана аларды чечүү мүмкүнчүлүктөрү жөнгө салынат.

Изилдөөнүн максаты. Кыргыз-Ата мамлекеттик улуттук жаратылыш паркынын (МУЖП) токойлорунун табигый биокөптүрүүлүгүн сактоонун жана калыбына келтирүүнүн системалуу иш-чараларын иштеп чыгуу.

Изилдөөнүн материалдары жана методдору. Изилдөөнүн коюлган максатына жетүү үчүн өзгөчө корукка алынган жаратылыштык аймактарды изилдеп үйрөнүү багытындагы кеңири таралган токойчулук-таксациялык ыкмалар, математикалык моделдештирүү, эксперимент жана байкоо методдору колдонулду. Ошондой эле биокөптүрдүүлүк көйгөйүн чагылдырган окумуштуулардын: Л. В. Денисова, 1981; А. Н. Ган, 1962; Н. А. Никитинский, 1989; Ю. П. Демаков, 2000; Э. Д.Шукуров, Ф. Н. Балбакова, 2002; Г. А. Лазьков, Н. В. Кенжебаева, В. М. Шихотов, Б. А. Султанова, 2002; А. В. Чуб, 2003; И. Т. Кищенко, 2006; Б. А. Токторалиев, Б. Н. Шамшиев, 2010 ж.б.) илимий эмгектертери пайдаланылды. [2,4,6,7,10]

Арча токойлорунундагы биокөптүрдүүлүктүн абалын баалоо Кыргыз-Ата МУЖПынын жана Кара-Кой тажрыйбалык токой чарбасынын аянттарында функционалдык зоналарында жараша жүргүзүлдү.

Алардын абалын жана деградацияга алып келүүчү себептерин, ар түрдүү жантаймалардагы, экспозициялардагы, деңиз деңгээлинен абсолюттук бийик жайлардагы арча токойлорунун атайын белгиленген сыналуучу аймактарында изилдедик.

Изилдөөнүн жыйынтыктары: Биздин издөөлөрдүн негизинде токойду коруу боюнча жүргүзүлүүчү комплекстүү иш-чараларга төмөнкүлөрдү белгиледик:

1. *Табигый биокөптүрдүүлүгүн сактоодо токой жерлерине мал жаюуга каршы иш-чаралар зарыл.* Парктын аймагында мал жаюу толук жөнгө салынган эмес, токой чарба зонасында жайгашкан жайыттарда убактылуу жергиликтүү элдин малы жана райондун аймагынан келген элдин малы жайылат.

Парктын аймагындагы жашоочулардын, парктын аймагына жакын жайгашкан калктуу пункттардын, ошондой эле райондун элдеринин парктын аймагына жайкы жайытка чыгарган мал-жандыктарынын таасирлери чоң.

Парктын аймагы үчүн атайын малды жаюуну жөнгө салуу программасы түзүлүп, анда жайыт жерлердин аянттары, алардын орточо түшүмдүүлүгү аныкталып, сыйымдуулуктарына баа берилип, жергиликтүү элге жайыттарды жөндүү пайдалануунун эрежелери сунушталган.

Бул программаны мал жаюуну жөнгө салуунун биринчи этабы катары киргизүү керек.

Мында төмөнкүлөр каралган:

- Мал жаюуну жөнгө салуу. Рекреациялык жана корук зоналарда мал жаюуга тыюу салуу, ал эми токой чарбалык зонада жөнгө салуунун төмөнкүдөй иш чараларынын механизмдери киргизилет;

- Токой чарбалык зонанын жайыттарын кайрадан бөлүштүрүү. Жайыттардын категорияларына жана түрлөрүнө жараша аларга күч келүүлөрдү аныктоо жана малдын жол берилчү чектеги санын жайгаштыруу.

- Малдын санын жайыттардын категорияларына жараша уюштуруу. Бул үчүн жайыттардын күрдүүлүгүнө жана малды жаюунун ченемдерине жараша аларды конкреттүү пайдалануучуларга бекитип берүү каралган.

- Жайыт жерлер (наркы, акылар). Жайыттардын баасы жана акылары жеткиликтүүлүгүнө жараша аныкталат.

- Жайыттарды пайдалануунун эрежеси. Парк жана Айыл өкмөт жайыттарды пайдалануу эрежесин биргелешип иштеп чыгып, мында жалпы жоболор (эмнеге уруксат, кайсыларга уруксат эмес) аныкталат, мал жаюунун шарттары, нормалары, баалары жана жайытты пайдалануу эрежесин бузгандар үчүн айыптык санкциялар аныкталып, бул пайдалануучулар (ижарачылар) менен түзүлүүгө тийиштүү келишимдер менен бекитилет.



1-сүрөт. Парктын аймагындагы малдын жаюулуусу.

Парктын чегине жакын жердеги жергиликтүү эл менен болгон байланыш абдан татаал маселе, алар токойго малын жайышат жана парктын эрежелерин жана талаптарын этибар алышпайт. Жайытты убактылуу пайдалануучулар менен жеңилерээк деп айтууга болот, анткени, аларга мал жаюучу жери жана аймагы көрсөтүп берилет. Парк үчүн жайыттардын аянтын эске алуу менен андагы терс таасирлерди жөнгө салуу боюнча иш-аракеттердин программасын түзүү, жайыттардын аянттары аныктоо менен жергиликтүү калктын ар кайсы топторуна бөлүштүрүү зарыл.

2. *Табигый биокөптүрдүүлүгүн сактоодо токойдун зыянкечтерине жана илдеттерине каршы күрөшүү зарыл.*

Улуттук парктын арча токойлорунда терс таасир этүүчү негизги биотикалык факторлор - дарак өсүмдүктөрүнүн зыянкечтери жана оорулары. Илимий изилдөөлөр далилдегендей, арча дарактарына көбүнчө шишикмөмө (шишкоягод) жана урук (семян) зыянкечтери көп зыян алып келет. Арчалардын шишикмөмө (шишкоягод) жана урук (семян) ооруларын арча мөмөсүнүн кенеси (можжевеловый плодовой клещик), арча мөмөсүнүн күйөсү (арчовая плодовая моль), арча алаканаты (арчовая пёстрокрылка) жана арча урук жегичинин (арчовый семяед) түрлөрү кеңири табылган.

Мындай көрүнүш токойлордун санитардык абалын начарлатат жана токойлордун табигый калыбына келүүсүн төмөндөтөт. Ошондой эле арчанын ар бир түрүнө мүнөздүү болгон *Megastigmus Dalm* тукумуна таандык болгон зыянкечтердин түрлөрү аныкталган: Атап айтсак: Зерафшан арчасында - *M. Juniper Nic.* урук жегичи, жарым шар арчасында - *M. Certus Nic.* урук жегичи, туркестан арчасында - *M. Validis Nic.* урук жегич зыянкечтери жабыркатышкан. [5,7]

Улуттук парктын арча токойлорундагы негизги зыянкечтери - шишикмөмө (шишкоягод) жана урук (семян) зыянкечтери жалбырак жана сөңгөк зыянкечтери (мурутчандар, кабык жегичтер) саналышып, алар тал-терек дарактарын, шакектүү тыт көпөлөгү тоо чиеси, ит мурун ж.б. бадалдарды зыянга учуратышат. Акыркы жылдары чоң фергана мурутчаны (большой ферганский усач) кеңири таркалууда.

Арчаларда козу карындык, бактериалдык, вирустук оорулары кеңири таралган түрү болуп фузариоздук козу карын (грибковое фузариозное), ал эми табигый шарттарда – дат козу карын ооруулары саналат. [4]

1- таблица

Улуттук парктын арча токойлорунун бийиктик зоналарында
гүл паразити – арцеутобиумдун таралуусу

Бийиктик алкакчалар	Изилденген дарактардын саны, даана м-н	Зыянга учураган дарактардын саны, даана м-н	Ооруугандар, % менен
Тоо этеги алкагы	172	17	9,8
Орто тоо алкагы	418	159	38,03
Бийик тоо алкагы	230	65	28,2
Баары:	820	231	28,1

Арча токойлордун санитардык абалын жакшыртуу. Азыр паркта санитардык кыюудан (токой чарбалык жана рекреациялык зоналардагы ооруган жана сынган дарактарды кыюудан) жана токойду куураган жыгачтардан тазалоодон башка арча токойдун зыянкечтерине жана илдеттерине каршы күрөш жүргүзүлбөй келет. Анткени, ушул кезге чейин арча токойлордун зыянкечтерине жана илдеттерине каршы күрөштүн ыкмалары иштелип чыккан эмес, ошондуктан арча токойлордун санитардык абалын жакшыртуу учун төмөнкүдөй иштерди жөргүзүү сунушталат:

- Токойдун патологиясына мониторинг жүргүзүү жана токойдун зыянкечтеринин жана илдеттеринин чордонун аныктоо;
- Питомниктерде жана рекреациялык зонада зыянкечтерге жана илдеттерге каршы күрөшүү;
- Токойду тазалоо жана санитардык кыюуларды жүргүзүү;
- Малдын жайылышын жөнгө салуу;
- Токойдун зыянкечтерине жана илдеттерине каршы күрөшүү үчүн токойдун патологияларына такай изилдөө (мониторинг) жүргүзүү;
- Илимий мекемелер менен токойдун зыянкечтерине жана илдеттерине каршы күрөшүүнүн биологиялык чараларын колдонуу боюнча кызматташуу (энтомофагдар сыяктуу зыянкечтерди жок кылуучуларды аныктоо боюнча изилдөөлөр, аларды өстүрүү жана чыгаруу);
- Токой питомниктеринде, токойдун үрөндүк участкасында токой зыянкечтерине жана илдеттерине каршы чараларды жүргүзүү;
- Токойду куураган жыгачтардан тазалоо;
- Токой күзөтүнүн материалдык-техникалык базасын жакшыртуу (техника, миңгич аттар, токой кордону, форма кийим, байланыш);
- Токой күзөтүнүн эмгек акысын көбөйтүү жана аларга жер үлүштөрдү, чабындыларды жана жайыттарды жеткиликтуу шартта берүү;
- Токой күзөтүнүн кесиптик билимин жогорулатуу, атайын адабияттар, окуу куралдар ж.б. менен камсыздоо;

- Укук коргоочу органдар, жаратылышты коргоочу уюмдар, айылдык жамааттар менен байланышты жакшыртуу.

3. *Табигый биокөптүрдүүлүгүн сактоодо рекреациялык зонанын аянттарын аныктоо жана тактоо зарыл.*

Биздин изилдөөлөрүбүздүн объектиси катары парктын арча токойлору жайгашкан 2 токой зоналары: салыштыруу үчүн улуттук жаратылыш паркынын токой чарбачылык маанидеги жана рекреациялык маанидеги зоналары алынды. Адамдардын түрдүү жыл мезгилдеринде жана сутка ичиндеги убакыттарындагы келип-кетүү даражаларын эске алуу менен парктын аймагына келүүчүлөрдүн саны тууралуу төмөндөгүдөй маалыматтар алынды.

2 – таблица

Улуттук парктын аймагына келүүчү туристтердин саны

к/н №	Жылдар	Өлкөлөрдөн туристтердин келиши		Туристтердин саны	Бир атуул үчүн төлөнүүчү акы (сом менен)
		КМШ дан жана алыскы чет өлкөлөрдөн	Кыргызстандан		
1	2018	76	8091	8167	30-00
2	2019	83	12 977	13060	30-00
3	2020	24	2812	2836	140-10

Рекреациялык зонада экотуризмди өнүктүрүү үчүн шарттарды түзүү зарыл, ал үчүн:

- Рекреациялык зонаны өнүктүрүүнүн башкы планын түзүү жана бекитүү, курулуштарды (кемпингдерди), тамактануучу жайларды, түнөктөрдү жана эс алууга керектүү башка объектилерди жайгаштырууну пландаштыруу.

- Туристтик маршруттарды иштеп чыгуу, брошюраларды, буклеттерди чыгаруу, экскурсоводдорду (гиддерди) даярдоо жана парктын аймагында жүрүүнүн эрежелери сакталышын камсыздоо.

- Эс алуу үчүн шарттарды түзүү жана жакшыртуу максатында жергиликтүү калк менен кызматташуу.

- Парктын каражаттарын рекреациялык зонаны өнүктүрүүгө жумшоо. «Кыргыз-Ата» МУЖПда токой чарбанын абалын жакшыртуу иш чараларын жүргүзүүнүн планынын иштеп чыгуу. Парктын аймагын тартипке салуу жана бүтүндүгүн камсыздоо.

- Парктын аймагында жер пайдалануунун бардык түрлөрүн аныктоо жана жөнгө салуу;

- ТМФнын жерлерин басып алуунун бардык түрлөрүн болтурбоо боюнча шарттарды түзүү, жерлерди уруксатсыз ээлеп алгандык жана өздөштүргөндүк үчүн айыптык санкцияларды күчөтүү, уруксатсыз курулуштарды жана тосмолорду жоюу;

- Айыл өкмөттөр парктын аймагында уюштурган дыйкан жана фермер чарбалардын болуу шарттарын кайра кароо;

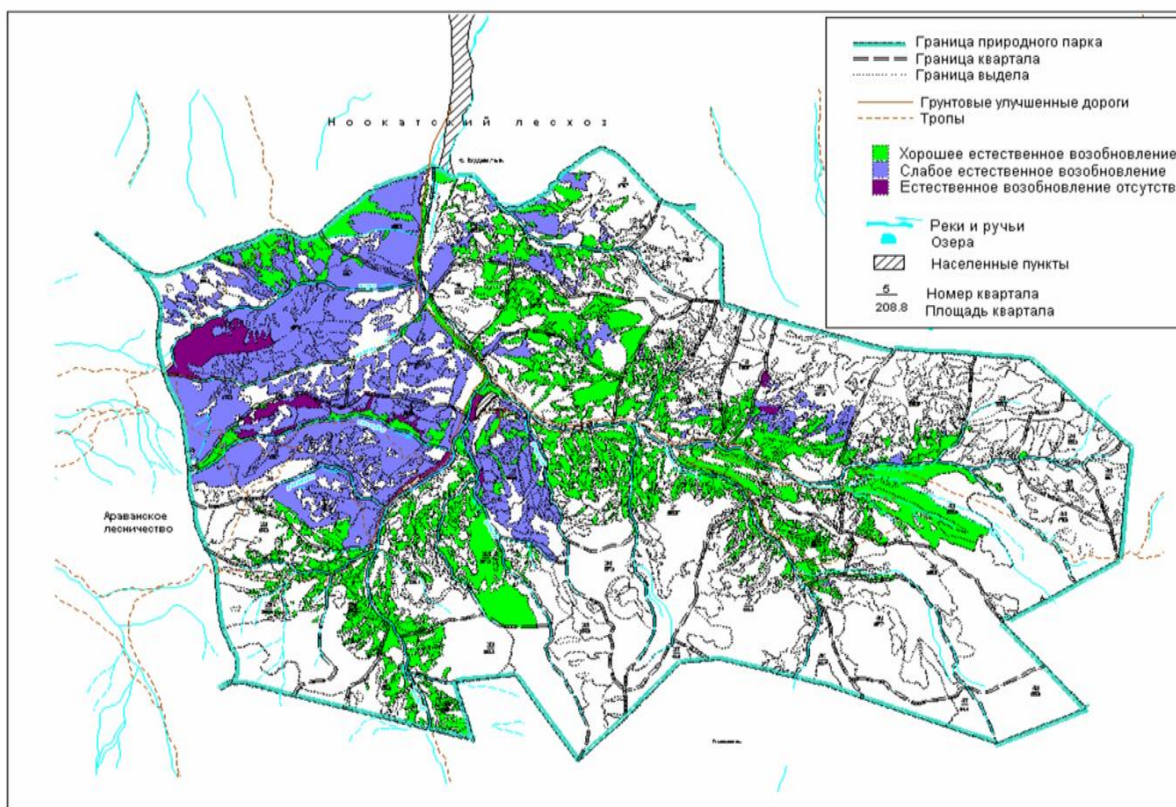
- Парктын элге мыйзамсыз берилген жерлерин өзүнө кайра алуу боюнча сунуштарды киргизүү.

4. *Табигый биокөптүрдүүлүгүн сактоодо токойчулук жана токойду калыбына келтирүүдө зарыл болгон иш чаралар:* Жаңылануу (табигый жана жасалма), питомниктер, токой тигүүлөр, өрткө каршы иштер, токойду зыянкечтерден жана оорулардан коргоо, мыйзамсыз пайдаланууга каршы чаралар, фаунаны жана флораны коргоо, жерди пайдаланууну көзөмөлдөөнүн чаралары жана экологиялык тарбия иштерин колгоо алуу.

Азыркы мезгилде парктын аймагында 58,8 га эгин эгилүүчү аянт бар, анын 25 га аянты жергиликтүү элдер тарабынан өз алдынча басылып алынып, короо жанындагы аянтча катары, жер үлүшү катары пайдаланылып келүүдө. МТФнун (ГЛФ) парка берилген жерлерин жергиликтүү жашоочулар өз алдынча басып алуулары аныкталган. [9,1]

Кыргыз Республикасынын УИАнын Түштүк бөлүмү менен арча токойлор проблемасы боюнча биргелешкен изилдөөлөрдү жүргүзүү иштерин макулдашуу менен токойду калыбына келтирүү картасы түзүлдү.

Арча токойлор зонасында токойду калыбына келтирүү жумуштарынын ыкмаларын жана усулдарын кайра кароо (арча токойлор тилкесинде токой тигүү иштерин 5 багыт боюнча жүргүзүү, арчанын токойлорун тигүүнүн жаңы технологиясын кабыл алуу жана арчаларды тигүүнүн жыл сайынкы көлөмүн 5 га менен чектөө); арчанын көчөттөрүн күздө эгүүнү колго алуу; жыгач жана жемиш багытындагы бактарды тигүүгө көбүрөөк көңүл бөлүү; жыгач жана жемиш багытындагы бактарды түзүү үчүн токой жерлерин ижарага берүүгө келишимдерди түзүү (ит мурун жана карагат сыяктуу мөмөлүү бадалдарды киргизүү токой чарба жумуштарына тартуу үчүн элдин кызыкчылыгын арттырууга негиздөө. [5,7,3]



2 – сүрөт. Токойду калыбына келтирүү картасы.

Корутунду. «Кыргыз-Ата» мамлекеттик улуттук жаратылыш паркын коргоодо жана өнүктүрүүдө төмөнкү комплекстүү иш чараларды жүргүзүү зарыл:

1. *Мал жаюуну жөнгө салуу маселелери боюнча:* Жайыттардын абалын аныктоо (жайыттарга пайдалануу даражасы боюнча баа берүү; жайыттарды пайдалануу эрежесин иштеп чыгуу; жайыттарды тактап жана малды жаюу нормаларын сактоо менен айыл өкмөттөр боюнча бөлүштүрүү; рекреациялык жана корук зоналарда мал жаюуга тыюу салуу механизмин күчөтүү).

2. *Табигый биокөптүрдүүлүгүн сактоодо токойдун зыянкечтери жана илдеттери боюнча:* Дарак өсүмдүктөрүнүн санитардык абалын жакшыртуу максатында, санитардык-чыңдоочу иш-чараларды жүргүзүү, куурап бараткан жана кургап калган дарактарды жок кылуу. Дарак өсүмдүктөрүнүн начарлашына алып келген негизги себептердин бири - дарактардын жыштыгы жана жетишсиз санитардык кыйуулар, антропогендик жана рекреациялык басымдын жогорулашы болуп саналат. Дарактардын курамынын өз ара байланыштары жана алардын жагымсыз экологиялык факторлорго туруктуулугун аныктоо.

3. *Арча токойлоруна рекреациялык таасирлердин интенсивдүүлүгү алдын алуу маселелери боюнча:* Токой паркынын айрым аймактарына эс алуучулардын келиши белгилүү деңгээлде жылдын мезгилдерине, сезонго жана суткага жараша көз каранды. Рекреациянын таасири астында токойлордогу жаңы көчөттөр жана токойчолор жоголот. Жандуулардын түрдүк курамынын топурактын үстүнкү бетиндеги ар түрдүүлүгү жаңыдан өсүп чыккан шарттарга жана рекреациялык таасирлердин даражасына көз каранды. Учурда арчалуу зоналардагы токойлорду кыюуга болгон мораторий токой экосистемаларынын туруктуулугунун жогорулашына алып келүүдө;

4. *Табигый биокөптүрдүүлүгүн сактоодо токой чарба жумуштарын жүргүзүү маселелери боюнча:* Өзгөчө баалуу декорациялык дарак жана бадал түрлөрү боюнча адистешкен питомниктерди түзүү (атайын каражат боюнча кирешенин бир бөлүгүнүн адистештирилген питомниктерди өнүктүрүүгө жумшоо; үрөндүк-энелик дарактарды тандоо жана токой үрөнүнүн участокторун түзүү; питомниктерде тигилүүчү материалдарды өстүрүү, анын ичинде арчанын тамыр системасы жабык тигилүүчү материалын жана жыгач багытындагы токойлорду түзүү үчүн интродуценттерди өстүрүү); Арча токойлордун табигый жаңылануусуна шарт түзүү: (Табигый жаңыланууга шарт түзүү чаралары боюнча жобону иштеп чыгуу жана аны пландуу ишке ашыруу; арчанын кырчындарын (жаш көчөттөөрүн) сактоо; мал жаюуну жөнгө салуу; изилдөөлөрдү жүргүзүү жана туркестан арчасынын ылдыйкы бутактарын тамырлатуу боюнча жобону иштеп чыгуу); Токой тигүү жумуштары.

Азыркы учурда токойго келген коркунучтар парктын штатын башка маселелер боюнча иштөөгө мажбурлоодо (кичи токой чарба), натыйжасында корголуучу жаратылыштык аймактын башкы милдеттери жетиштүү аткарылбай жатат.

Кыргыз-Ата мамлекеттик улуттук жаратылыш паркына табигый биокөптүрдүүлүгүн сактоодо жүргүзүлүп жаткан иштердин натыйжасы жалпысынан токойго адам баласынын тийгизген таасирин, малды ашыкча жаюу, бадал-дарактарды мыйзамсыз кыюу, жерди мыйзамсыз пайдалануу сыяктуу негизги формаларын азайтууга мумкундук берет, мунун өзү арча токойлордун андан аркы бузулушун токтотуп, туруктуулугун арттырат жана токой каптаган аянттар бара-бара көбөйүшүнө алып келет. Бирок, райондо калктын саны, малдын көбөйүшү жана ошого жараша токой продуктуларына керектөөнүн көбөйүшү Кыргыз-Ата мамлекеттик улуттук паркына табигый биокөптүрдүүлүгүн сактоодо башкы коркунуч бойдон калууда.

Адабияттар:

1. **Ажибеков К. А.** Ассортимент деревьев и кустарников для создания защитных насаждений в поясе арчовых лесов Киргизии [Текст] / К.А. Ажибеков // Фрунзе: Илим, 1982. – 119 с.
2. **Аматов, Ы. К.** Изменение категории земель Кара - Койского лесн. опытного хоз – ва в ходе н.-и. работ [Текст] / Ы. К. Аматов // Науч. тр. ЮО НАН КР, Ош: Илим, 2003, Вып.3. - 296 с.
3. **Анучин Н. П.** Лесная таксация: [Текст] / Н. П. Анучин // М.: Лесн. пром-сть, 1982. – 552 с.

4. **Ахматов К.** Токой чарбасы боюнча терминдердин орусча – кыргызча создугу. [Текст] / К. Ахматов, Н. Камчыбеков // Бишкек: 1997. –133 б.
5. **Ган П.А.** Арчовые леса Киргизии: (состояние, значение и методы восстановления). [Текст] / П. А. Ган, А. В. Чуб // Фрунзе: Кыргызстан, 1987. – 56 с.
6. **Камель Ш.** Социальный и экономический контекст устойчивого управления арчовыми лесами на юге Кыргызстана: вопросы разработки стратегии на уровне лесхозов. [Текст] / Ш. Камель // 2005. -86с., Проект «JUMP – ЕС».
7. **Космынин А. В.** Комплексное использование арчовых лесов Южного Кыргызстана [Текст] / А. В. Космынин // Рекомендации по вопр. лесн. хоз–ва Кыргыз. Респ. Сер. науч. изд. Ин–та леса и ореховодства НАН КР. № 1. – Бишкек., 1999. с. 40 - 42.
8. **Никитинский Ю. И.** Арчевники Наукатского лесничества. (Бассейна рек Киргиз – Ата и Чийли) [Текст] / Ю. И. Никитинский // Фрунзе: Изд-во АН Кирг. ССР, 1960. - 164 с.
9. **Токторалиев Б. А.** Экологический контекст для устойчивого управления арчовыми лесами на юге Кыргызстана. [Текст] / Б. А. Токторалиев // Проект «JUMP – ЕС», 2005, -1555с.
10. **Чуб А.В.** Можжевеловые леса Киргизии и методы их восстановления // Изучение и освоение флоры и растительности высокогорий: [Текст] / А.В. Чуб // Всесоюз. совещ. Тез. докл. – Свердловск, 1982. Вып. т: Флора.- 57с.