

Ж.К. Жеентаева, Б.М. Худайбергенова  
Преп. ОшГУ, д.б.н., проф. МУК  
K .Zheentaeva, B.M. Khudaybergenova  
Teacher OshSU, d.b.s., prof. IUK

## РАСПРОСТРАНЕНИЕ ГЕЛЬМИНТОВ СРЕДИ НАСЕЛЕНИЯ АЛАЙСКОГО РАЙОНА

*В статье дается информация о гельминтов и их распространение среди населения алайского района. Гельминтозы остаются наиболее массовыми заболеваниями и не уступают свое приоритетное место, несмотря на большие усилия специалистов биологических и медицинских направлений науки и практики*

*Ключевые слова:гельминты, алайский район, населения ,здоровье, эндогенные факторы.*

### THE SPREAD OF WORMS IN THE POPULATION OF ALAY DISTRICT

*This article provides information about helminthes and their distribution among the population of Alay district. Helminthiases remain the most widespread diseases and do not yield to their priority, despite the great efforts of specialists of biological and medical fields of science and practice*

*Keywords: worms, Alay district, population, health, endogenous factors.*

Алайский район расположено на самом юге республики между Алайским и Чон Алайским хребтами. Общая площадь провинции 8400 км. Средняя высота долины свыше 3000 м. Климат Алайской долины резко континентальный и засушливый. В соответствии с высотным положением долины лето там прохладное, зима холодная, с продолжительным снежным периодом. Средняя многолетняя температура января на метеостанциях Сары-Таш — 17,5°C, Иркештам — 12,1°C. На этих же станциях средняя многолетняя температура июля +9,2°C, +1 В Алайской долине самая низкая температура (-41, 7°C), а самая высокая температура (33,3°C) отмечена в Сары-Таше Как видим, распределение элементов климата происходит по высотно-поясным закономерностям в зависимости от высотного положения земной поверхности. Для Алайской долины характерны аридные ландшафты. Почвы, растительность распространены, подчиняясь высотно-поясным закономерностям [1].

Факторы окружающей среды оказывают на здоровье человека постоянное влияние. Уровень здоровья людей формируется в результате взаимодействия экзогенных (природных и социальных) и эндогенных элементов (пол, возраст, телосложение, наследственность, тип нервной системы и др.) [3].

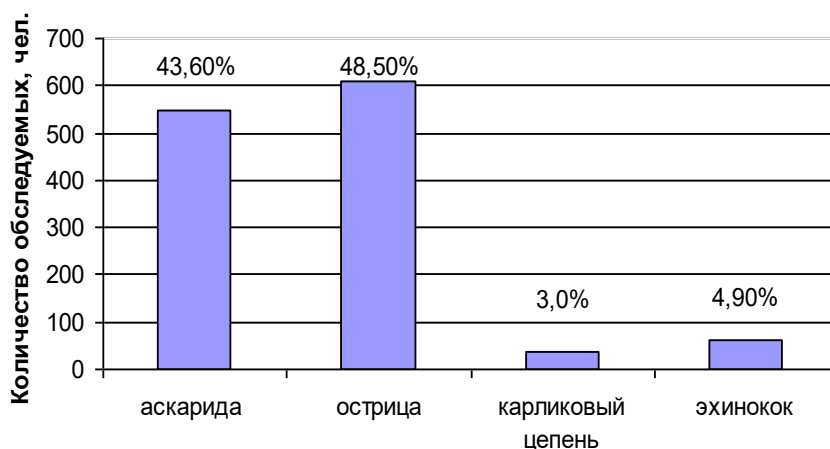
Состояние здоровья отдельно взятого человека – явление в значительной степени случайное. Оно может быть обусловлено преимущественно эндогенными факторами. Уровень же здоровья достаточно представительной группы людей (усредненный уровень здоровья) всегда служит показателем благотворного или негативного влияния окружающей среды на население.

Гельминтозы остаются наиболее массовыми заболеваниями и не уступают свое приоритетное место, несмотря на большие усилия специалистов биологических и медицинских направлений науки и практики [5].

Объект исследования. Биологическим материалом для исследований на наличие гельминтов, их фрагментов, личинок и яиц служат фекалии, перианальная слизь, кровь. В наших исследованиях применялись макроскопические методы, для обнаружения

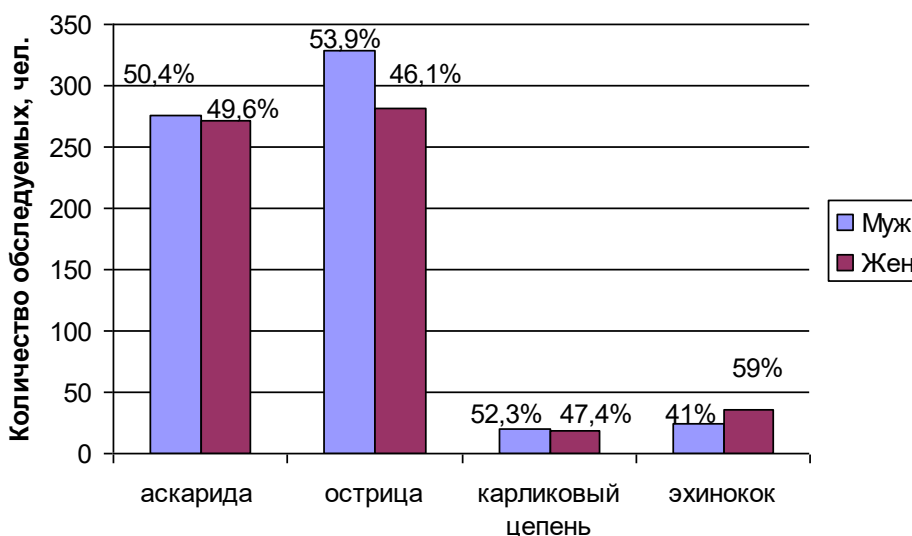
выделенных гельминтов или их фрагментов, целью микроскопических исследований, для обнаружения яиц и личинок. В полевых условиях, рекомендован метод Като [2, 4].

Из обследованных зараженных обследуемых людей (1255 чел.) гельминтами за 2005-2011 гг. в Алайском районе оказались аскаридой 547 чел. (43,6 %), острицей 609 чел. (48,5 %), карликовой цепенью 38 чел. (3,0 %) и эхинококком 61 чел. (4,9 %) (рис. 1).



**Рис. 1 Зараженность гельминтами населения Алайского района (2005-2011 гг.)**

Население Алайского района зараженные гельминтами по половому составу мужчины аскаридой (50,4 %), острицей (53,9 %), карликовой цепенью (52,3 %) и эхинококком (41,0 %), женщины соответственно (49,6 %), (46,1 %), (47,4 %) и (59,0 %) (см. рис. 2).



**Рис. 2 Заражение паразитами населения Алайского района в зависимости от их пола**

Проведен анализ полученных результатов на зараженность гельминтами табл.1 Из общего число обследованных населения Алайского района оказались зараженными паразитами – 55,6 %, из них четырьмя видами паразитов заражены школьники, составляет – 58,0 %, безработные – 2,5 %, дети до школьных учреждений – 18,6 %, тремя видами дети в яслях – 14,1 %, тремя видами домохозяйки – 2,8 % и двумя видами рабочие – 3,2 % и одним видом пенсионеры – 0,7 %.

## Показатель зараженности гельминтами населения в районном центре Гульче

Название гельминта	Общее кол-во обследованных	Общее кол-во зараженных	Зараженность по половому и возрастному составу								
			Муж.	Жен.	Раб.	д/х.	б/р.	Пен.	Школ.	Дет.	Ясли.
Аскарида	2254	547	276	271	35	9	7		290	92	114
Острица	2254	609	328	281		3	5		410	130	61
Карликовый цепень	2254	38	20	18			3		22	11	2
Эхинококк	2254	61	25	36	5	23	17	9	6	1	
Всего		1255	649	606	40	35	32	9	728	234	177

Доминирующим видом гельминтов среди населения Алайского района является острица. Ею чаще всего заражены школьники (67,3 %) и дети дошкольного возраста (31,3 %). Также острица обнаружена у безработных (0,8 %), домохозяйки (0,5 %).

Вторым широко распространенным паразитом является аскарида, основным хозяином которых являются школьники (53,0 %) и дети дошкольного возраста (37,6 %). Обнаружены у домохозяек (1,6 %), рабочие (6,4 %) и у безработных (1,3 %). Менее распространенным видами гельминтов являются карликовый цепень и эхинококк. Карликовый цепень чаще всего было обнаружено среди школьников (57,9 %), у безработных встречаются (7,9 %) и детей дошкольного возраста (34,2 %). Эхинококк распространен в основном в популяции взрослых, т.е. им заражены домохозяйки (37,8 %), безработные (27,9 %) и школьники (9,8 %), рабочие (8,2 %) , пенсионеры (14,7 %) и дети дошкольного возраста (1,6 %). Высокий уровень зараженности гельминтами зарегистрированы в районном центре Гульче.

Как показывают результаты наших исследований, среди населения Алайского района самыми распространенными гельминтами являются острица и аскарида. Наблюдается тенденция частого заражения аскаридой, острицей и карликовой цепенью детей дошкольного и школьного возраста, а эхинококком взрослых. А также среди зараженных аскаридой, острицей и карликовой цепенью больше представителей мужского, эхинококком женского пола.

В результате исследования также установлено, что частое заражение аскаридой, острицей и карликовой цепенью детей дошкольного и школьного возраста связано с незрелостью иммунной системы детей, с не обработанными еще навыками личной гигиены, тесным и продолжительным контактом друг с другом в детских учреждениях. А эхинококком взрослых не соблюдением санитарных норм, после контактов с пастушными собаками и допущением случай скармливания собственных собак органами (печенью, легким) больных животных.

В меньшей степени, но заражение остальных контингентов аскаридой, острицей, карликовой цепенью может быть связаны санитарным состоянием населения, фекальным загрязнением почвы и водоемов, а также сельхоз продуктами.

Таким образом, учитывая, что всеми этими паразитами заражение человека обусловлена экзогенным факторам (качество внешней среды, природные условия) и здоровье населения формируется и поддерживается всей совокупностью условий повседневной жизни, можно полагать, что уровень здоровья населения в полной мере зависит от «факторов риска». Поэтому в Алайском районе, как и на территории горных районов Кыргызстана в первую очередь необходимо обратить особое внимание на пропаганду экологического образования и ведения здорового образа жизни.

#### Литература:

1. Астафьев Б.А. Очерки по общей патологии гельминтозов человека / Б.А. Астафьев. – М: Медицина, 1975. – 79 с.
2. Геллер И.Ю. Эхинококкоз (Медико-экологические аспекты и пути ликвидации инвазии) / И.Ю. Геллер. – М.: Медицина, 1989. 208 с.
3. Скрябин К.И. Вопросы экологии и морфологии гельминтозов человека, животных и растений / К.И. Скрябин. - М.: Наука, 1969.
4. Прокопенко Л.И. Профилактика глистных заболеваний / Л.И. Прокопенко – М.: Медицина 1976.
5. Большая советская энциклопедия. М.: Советская энциклопедия, 1978.